

UNA NUEVA ESPECIE

DE

TORTUGA DEL GENERO « PLATEMYS » WAGLER

POR

MARCOS A. FREIBERG

TIRADA DEL MUSEO ARGENTINO DE CIENCIAS NATURALES « BERNARDINO RIVADAVIA »

PHYSIS (*Revista de la Sociedad Argentina de Ciencias Naturales*), t. XX, págs. 19-23
(Diciembre 31 de 1945)

BUENOS AIRES
IMPRESA Y CASA EDITORA « CONI »
684, CALLE PERÚ, 684

—
1945

Una nueva especie
de
Tortuga del género *Platemys* Wagler

Por MARCOS A. FREIBERG

Durante el año 1944, en que residí en la localidad de Presidencia Roque Sáenz Peña, Chaco, el señor Augusto V. Aula tuvo la amabilidad de obsequiarme un ejemplar de tortuga del género *Platemys* Wagler, último representante de varios individuos recogidos en los alrededores de la población, que había mantenido vivos en los jardines de su residencia.

Examinada la tortuga en cuestión, resulta nueva para la ciencia, por lo cual paso a describirla, no sin antes dejar de agradecer al señor Aula su valiosa colaboración, que me permite incorporar una nueva especie a la fauna herpetológica.

Platemys pallidipectoris n. sp.

Tipo ♀: n° 1731 en las colecciones del M. A. C. N., loc. Pcia. Roque Sáenz Peña, Chaco, col. Augusto V. Aula, julio de 1944.

Caracteres específicos distintivos: Piel de la parte superior de la cabeza con placas poligonales, grandes. El canal del caparazón se extiende desde el 1° al 5° vertebral. Tubérculos del cuello romos en la parte media dorsal, siendo puntiagudos y prominentes en las zonas subdorsales. Bárbulas apenas marcadas. Nucal una vez y media tan largo como ancho. Primer marginal, más ancho que largo. Intergular levemente más corto que su distancia hasta los abdominales o igual. Muslo con dos grandes tubérculos córneos, cónicos, prominentes, uno de 15 mm y otro de 10 mm, rodeados de otros dos menores de 5 mm y 4 mm. Plastrón de color amarillento oliváceo, con el borde de las placas estriado y negruzco.

Descripción del tipo : Piel de la superficie superior de la cabeza con placas poligonales, más bien grandes. Nariz corta. El canal del caparazón comienza en la mitad posterior del primer vertebral y abarca el 2°, 3°, 4°, y primer tercio del 5° vertebral. Parte superior del cuello con tubérculos cónicos, no puntiagudos y moderados en la porción media

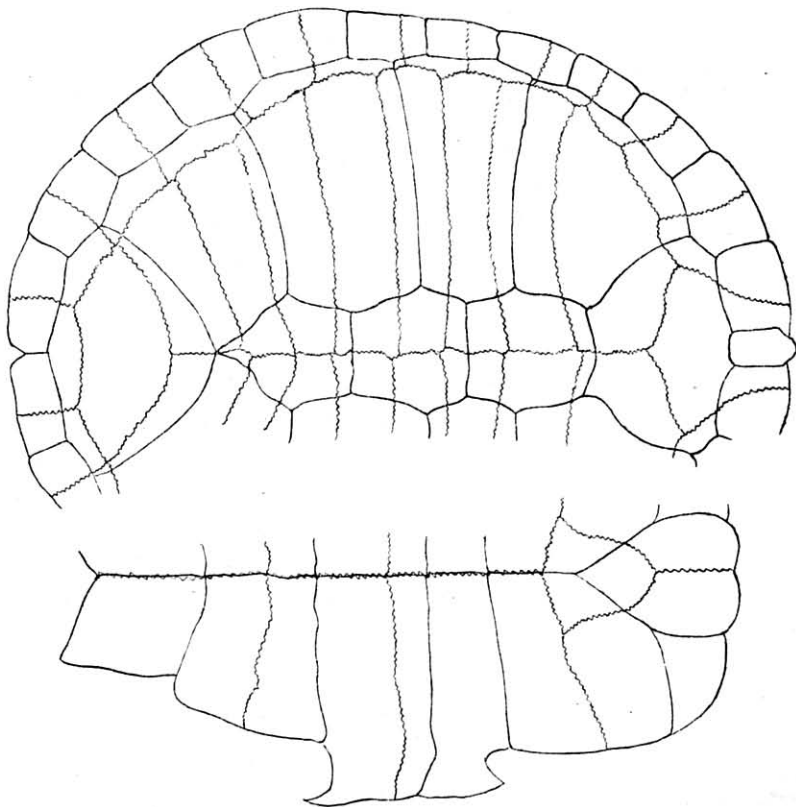
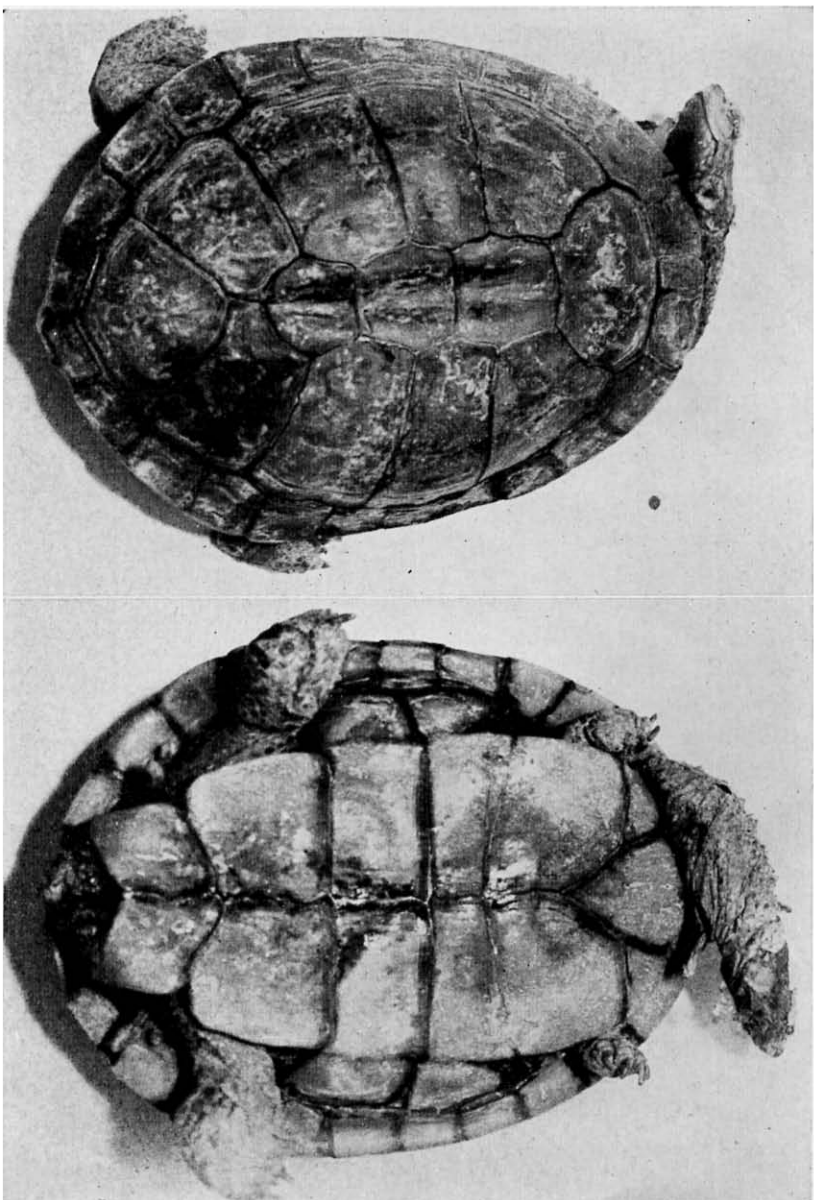


Fig. 1. — *Platemys pallidipectoris* n. sp. Esquema de la distribución de las placas óseas y córneas en el ejemplar tipo

dorsal y prominentes y agudos en las zonas subdorsales. Bárbulas del mentón reducidos a dos tubérculos apenas marcados.

Caparazón elíptico, algo más estrecho en la parte anterior. Nugal una vez y media tan largo como ancho. Primer marginal de forma trapezoidal, más ancho que largo en su parte media en $\frac{1}{4}$. Borde lateral muy levemente levantado al nivel del 4°, 5°, 6° y 7° marginales, no así el borde anterior y posterior que no están curvados hacia arriba.

M. A. FERNÁNDEZ, «*Platemys pallidipectoris* n. sp.



Platemys pallidipectoris n. sp. — Aspectos dorsal (izquierda) y ventral (derecha) del ejemplar tipo ($1/2$ del natural)

LAMINA

Plastrón algo más ancho en la parte anterior que en la posterior. Su largo es de tres veces y medio el ancho del puente. Intergular levemente más corto que su distancia hasta los abdominales. Sutura anal más corta que la femoral; esta última la más larga. La sutura pectoral es la más corta.

Muslo con dos grandes tubérculos córneos cónicos prominentes, uno de 15 milímetros, el otro de 10 milímetros, rodeados de otros 2 menores de 5 mm y 4 mm respectivamente.

Color del caparazón pardo con los bordes de las placas córneas fileteados de negro. Los bordes inferiores de los marginales levemente coloreados de amarillo. Parte superior de la cabeza, cuello, patas y cola pardo más claro; parte inferior: amarillento sucio, incluyendo las mandíbulas. Plastrón amarillento oliváceo. Bordes de las placas levemente estriados y negruzcos. Algunas manchas pardas difusas bordean las suturas intergulares con las humerales y éstas con las pectorales. Inframarginales amarillento oliváceo con sus bordes negruzcos.

Patatas anteriores más cortas que las posteriores. Dedos sin membrana interdigital. Dedo interno del pie posterior con 2 escamas.

Dimensiones :

Largo del caparazón.....	175 mm
Ancho en su parte media.....	120
Nucal : largo.....	15
» ancho.....	9
Primer marginal : largo.....	15
» » ancho.....	20
» vertebral : largo.....	30
» » ancho.....	48
Segundo vertebral : largo.....	28
» » ancho.....	25
Último marginal : largo.....	14
» » ancho.....	17
Plastrón : largo.....	142
» ancho parte anterior.....	76
» » parte posterior.....	70
Intergular.....	33
Su distancia hasta los abdominales.....	34
Sutura inter-humeral.....	20
» » pectoral.....	14
» » abdominal.....	23
» » femoral.....	27
» » anal.....	25
Cabeza y cuello.....	70
Miembro anterior.....	25
» posterior.....	45
Cola.....	15

Especie	Parte superior de la cabeza	Caparazón	Integular: Distancia h. abdominales	Ter. marginal	Plastrón	Distribución Geográfica
<i>P. pallidipectoris</i>	Placas poligonales grandes.	Liso, con canal desde el 1º al 5º vert.	Poco más corto o igual.	Más ancho que largo.	Amarillento.	Chaco (Argentina).
<i>P. spixi</i>	Placas poligonales chicas.	Liso, canal desde el 2º al 4º vert.	Igual.	Tan ancho como largo.	Pardo negro-gruzco.	São Paulo, Río Iponema, Río Grande do Sul, San Lorenzo (Brasil); E. del Chaco y Corrientes (Argentina).
<i>P. platycephala</i>	Piel lisa.	Canal con crestas a los lados.	Igual o poco más corto.	Más ancho que largo.	Pardo con borde amarillento.	Guayanas Brit.; Salto Demerara, Surinam; Río Negro, Río Juruaí (Brasil); Santa Cruz, Río Huallaga (Perú).
<i>P. radiolata</i>	Placas poligonales grandes.	Estriado, sin canal.	Mucho más largo.	Tan ancho como largo.	Gran mancha parda circular céntrica.	Bahía, Caiçara, Matto Grosso, Río Paraguay, Espiritu Santo, Río de Janeiro, Río Itaguahy en el Septilba. São Paulo, San Sebastião (Brasil).

Localidad : Pcia. Roque Sáenz Peña, Chaco.

Observaciones : Esta nueva especie, bien diferenciada de las ya conocidas, se distingue y puede clasificarse con los caracteres que figuran en el cuadro de la página 22.

Me es grato obsequiar el tipo de *Platemys pallidipectoris* n. sp. al Museo Argentino de Ciencias Naturales, donde queda depositado.

Buenos Aires, 22 de junio de 1945.